

**МУНИЦИПАЛЬНОЕ БЮДЖЕТНОЕ УЧРЕЖДЕНИЕ
ДОПОЛНИТЕЛЬНОГО ОБРАЗОВАНИЯ
«ДЕТСКАЯ МУЗЫКАЛЬНАЯ ШКОЛА № 11»**
г. Красноярск, Академгородок, д.22 «А»,
Тел. 8 (391) 290-77-96
ИНН/КПП 2463038157/246301001

ПРИНЯТО
на заседании
Педагогического совета
Протокол № 4 от 28.03.2022г.
С учетом мнения Совета родителей
Протокол № ___ 28.03.2022г.



Директор МБУДО «ДМШ № 11»
Е.В. Князькина
Приказ от 28.03.2022 № 17

**Порядок приема и Правила отбора
детей в целях обучения
по дополнительным предпрофессиональным программам
в области искусств в МБУДО «Детская музыкальна школа № 11»
(новая редакция)**

I. Общие положения

1. Порядок приема и Правила отбора детей в целях обучения по дополнительным предпрофессиональным программам в области музыкального искусства (далее – Порядок) разработан Муниципальным бюджетным учреждением дополнительного образования «Детская музыкальная школа № 11» (далее – Школа) самостоятельно в соответствии с Законом «Об образовании в Российской Федерации» от 29 декабря 2012г. № 273-ФЗ, Приказом Министерства образования и науки Российской Федерации от 29 августа 2013 г. № 1008 «Об утверждении Порядка организации и осуществлении образовательной деятельности по дополнительным общеобразовательным программам», Приказом Министерства культуры Российской Федерации от 14 августа 2013 г. № 1145 г. Москва «Об утверждении порядка приема на обучение по дополнительным предпрофессиональным программам в области искусств», типовым положением об образовательном учреждении дополнительного образования детей, утвержденным приказом Министерства образования и науки Российской Федерации от 26 июня 2012г. № 504, Уставом Школы и на основании федеральных государственных требований, установленных к минимуму содержания, структуре и условиям реализации этих программ, а также срокам их реализации (далее по тексту – ФГТ).

2. В соответствии с частью 3 статьи 83 Федерального закона от 29 декабря 2012 г. №273-ФЗ «Об образовании в Российской Федерации»

дополнительные предпрофессиональные программы в области искусств (далее – предпрофессиональные программы) реализуются в целях выявления одаренных детей в раннем возрасте, создания условий для их художественного образования и эстетического воспитания, приобретения ими знаний, умений, навыков в области выбранного вида искусств, опыта творческой деятельности и осуществления их подготовки к получению профессионального образования в области искусств.

3. Школа объявляет прием детей для обучения по предпрофессиональным программам при наличии лицензии на осуществление образовательной деятельности по этим образовательным программам.

4. В первый класс проводится прием детей в возрасте от шести лет шести месяцев до девяти лет на музыкальное отделение или от десяти до двенадцати лет (в зависимости от срока реализации образовательной программы в области искусств, установленного ФГТ).

5. Прием на обучение по предпрофессиональным программам проводится на основании результатов индивидуального отбора детей, проводимого в целях выявления лиц, имеющих необходимые для освоения соответствующей предпрофессиональной программы творческие способности и физические данные (далее – поступающие).

6. До проведения отбора детей Школа вправе проводить предварительные прослушивания, просмотры, консультации в порядке, установленном образовательном учреждении самостоятельно.

7. С целью организации приема и проведения отбора детей в Школе создается приемная комиссия, комиссия по индивидуальному отбору детей, апелляционная комиссия. Составы комиссий утверждаются приказом директора Школы.

8. При приеме детей в Школу директор обеспечивает соблюдение прав граждан в области образования, установленных законодательством Российской Федерации, гласность и открытость работы приемной комиссии, объективность оценки способностей и склонностей поступающих, доступность руководства приемной комиссии на всех этапах проведения приема детей.

9. Не позднее, чем за 14 календарных дней до начала приема документов Школа размещает на своем информационном стенде и официальном сайте следующую информацию и документы с целью ознакомления с ними родителей (законных представителей) поступающих:

- копию устава Школы;
- копию лицензии на осуществление образовательной деятельности (с приложениями);
- локальные нормативные акты, регламентирующие организацию образовательного процесса по предпрофессиональным программам;

- копию настоящего Порядка;
- перечень предпрофессиональных программ, по которым образовательная организация объявляет прием в соответствии с лицензией на осуществление образовательной деятельности;
- условия работы приемной комиссии, комиссий по индивидуальному отбору и апелляционной комиссии;
- сведения о количестве мест для приема детей на первый год обучения (в первый класс) по каждой предпрофессиональной программе, а также – при наличии – сведения о количестве вакантных мест для приема детей в другие классы (за исключением выпускного);
- сведения о сроках приема документов для обучения по предпрофессиональным программам в соответствующем году;
- сведения о сроках проведения индивидуального отбора поступающих в соответствующем году;
- информацию о формах проведения отбора поступающих (Приложение № 3);
- сведения о системе оценок и требованиях, предъявляемых к уровню творческих способностей и, в случае необходимости, физическим данным поступающих (по каждой из форм отбора), применяемую при проведении отбора в Школе (Приложение № 4);
- правила подачи и рассмотрения апелляций по результатам отбора детей;
- сведения о сроках зачисления детей в ДШИ.

10. Количество детей, принимаемых в Школу для обучения по предпрофессиональным программам, определяется в соответствии с государственным (муниципальным) заданием на оказание государственных (муниципальных) услуг, устанавливаемым ежегодно учредителем.

II. Организация приема детей

2.1. Организация приема документов для зачисления детей осуществляется приемной комиссией Школы (далее – приемная комиссия).

2.2. Комиссия формируется в составе не менее трех человек, включая заместителя директора по учебно-воспитательной работе, педагогических и (или) иных работников Школы. Состав приемной комиссии утверждается приказом директора Школы.

2.3. Председателем приемной комиссии является заместитель директора по учебно-воспитательной работе Школы.

2.4. Работу приемной комиссии и делопроизводство, а также личный прием родителей (законных представителей) поступающих организует ответственный секретарь, который назначается директором Школы.

2.5. Прием проводится с 15 апреля по 15 июня соответствующего года, а при наличии свободных мест для приема на обучение по соответствующим предпрофессиональным программам в образовательной организации срок приема продлевается в соответствии с п. 4.10 настоящих Правил. Школа самостоятельно устанавливает сроки проведения приема в соответствующем году в рамках данного периода.

2.6. Прием в Школу в целях обучения детей по предпрофессиональным программам осуществляется по заявлению родителей (законных представителей) поступающих.

2.7. В заявлении о приеме родителями (законными представителями) поступающих указываются следующие сведения:

- наименование предпрофессиональной программы, на которую планируется поступление ребенка;
- фамилия, имя и отчество ребенка, дата и место его рождения;
- фамилия, имя и отчество его родителей (законных представителей);
- адрес фактического проживания ребенка;
- место работы родителей (законных представителей) ребенка, должность;
- номера телефонов родителей (законных представителей) ребенка.

2.8. Заявление о приеме предоставляется по форме в соответствии с Приложением № 1 к настоящему Порядку.

В заявлении родители (законные представители) ребенка личной подписью фиксируют согласие на процедуру отбора для лиц, поступающих в целях обучения по образовательной программе в области музыкального искусства и факт ознакомления родителей (законных представителей) с копиями Устава Школы, лицензии на осуществление образовательной деятельности, информацией о проводимом конкурсе и об итогах его проведения, с правилами подачи апелляции при приеме по результатам проведения отбора детей (в том числе через информационные системы общего пользования).

2.9. При подаче заявления родители (законные представители) поступающих предоставляют в приемную комиссию следующие документы:

- копия свидетельства о рождении ребенка;
- копия документа, удостоверяющего личность подающего заявление родителя (законного представителя) ребенка;
- медицинские документы, подтверждающие возможность ребенка осваивать предпрофессиональные программы в области искусств;

2.9. Заявления родителей (законных представителей), а также представленные документы и материалы хранятся в Школе в личном деле поступающего в течение шести месяцев с момента начала приема документов, а в случае зачисления поступающего в Школу - хранятся в личном деле обучающегося в течение всего срока хранения личного дела обучающегося.

III. Правила проведения индивидуального отбора детей

3.1. Для организации проведения отбора поступающих в Школе формируются комиссии по индивидуальному отбору поступающих. Состав комиссий утверждается приказом директора Школы.

3.2. Комиссия по индивидуальному отбору детей формируется по каждой дополнительной предпрофессиональной программе в области искусств отдельно.

3.3. Состав комиссии, порядок формирования и работы комиссии определяются образовательной организацией самостоятельно.

3.4. В состав комиссии входят заместитель директора по учебной работе, заведующие отделениями, преподаватели, участвующие в реализации предпрофессиональных программ. Количественный состав комиссии по отбору детей – не менее пяти человек, в том числе председатель комиссии по отбору детей, члены комиссии по отбору детей. Секретарь комиссии по отбору детей может не входить в ее состав.

3.5. Председателем комиссии по отбору детей назначается работник Школы из числа педагогических работников, имеющих высшее профессиональное образование, соответствующее профилю предпрофессиональной программы в области музыкального искусства. Председателем комиссии по отбору детей может являться директор Школы, или заместитель директора по учебно-воспитательной работе.

3.6. Председатель комиссии по отбору детей организует деятельность комиссии, обеспечивает единство требований, предъявляемых к поступающим при проведении отбора детей.

3.7. Секретарь комиссии по отбору детей назначается директором Школы из числа работников Школы. Секретарь ведет протоколы заседаний комиссии по отбору детей, представляет в апелляционную комиссию необходимые материалы.

IV. Сроки и процедура проведения отбора детей

4.1. Школа самостоятельно устанавливает сроки проведения отбора детей в соответствующем году в период между 15 апреля и 15 июня соответствующего года.

4.2. Формы проведения отбора детей по конкретной образовательной программе устанавливаются Школой самостоятельно с учетом федеральных государственных требований к минимуму содержания, структуре и условиям реализации дополнительных предпрофессиональных общеобразовательных программ в области искусств и срокам обучения по этим программам (далее - ФГТ).

Отбор детей на музыкальное отделение проводится в форме прослушивания, пройти творческие задания согласно Приложению № 2.

4.3. Установленные Школой требования, предъявляемые к уровню творческих способностей и физическим данным поступающих, а также система оценок, применяемая при проведении отбора, способствуют выявлению творческих способностей и физических данных, необходимых для освоения соответствующих предпрофессиональных программ.

4.4. При проведении отбора детей присутствие посторонних лиц не допускается.

4.5. Результатом индивидуального отбора поступающего является средний балл, полученный путем суммирования оценок каждого члена комиссии и деления на количество присутствующих членов комиссии. Средний балл за каждый творческий критерий и рекомендации комиссии по дальнейшему обучению ребенка фиксируется в книге приемных испытаний поступающих.

4.6. Решение о результатах приема в образовательную организацию принимается комиссией на закрытом заседании простым большинством голосов членов комиссии, участвующих в заседании, при обязательном присутствии председателя комиссии или его заместителя. При равном числе голосов председательствующий на заседании комиссии обладает правом решающего голоса

4.7. На каждом заседании комиссии по отбору детей ведется протокол, в котором отражается мнение всех членов комиссии о выявленных у поступающих творческих способностях и, при необходимости, физических данных.

Протоколы заседаний комиссии по отбору детей хранятся в архиве Школы до окончания обучения в Школе всех лиц, поступивших на основании отбора в соответствующем году. Копии протоколов или выписки из протоколов хранятся в личном деле обучающегося, поступившего в Школу на основании результатов отбора, в течение всего срока хранения личного дела.

4.8. Результаты по каждой из форм проведения отбора объявляются не позднее трех рабочих дней после проведения отбора. Объявление указанных результатов осуществляется путем размещения пофамильного списка-рейтинга с указанием системы оценок, применяемой в Школе, и оценок, полученных каждым поступающим. Данные результаты размещаются на информационном стенде и на официальном сайте Школы.

4.9. Комиссия по отбору детей передает сведения об указанных результатах в приемную комиссию Школы не позднее следующего рабочего дня после принятия решения о результатах отбора.

4.10. Поступающие, не участвовавшие в отборе в установленные Школой сроки по уважительной причине (вследствие болезни или по иным обстоятельствам, подтвержденным документально), допускаются к отбору совместно с другой группой поступающих, или в сроки, устанавливаемые для них индивидуально в пределах общего срока проведения отбора детей.

V. Подача и рассмотрение апелляции. Повторное проведение отбора детей

5.1. Родители (законные представители) поступающих вправе подать письменное заявление об апелляции по процедуре проведения отбора (далее – апелляция) в апелляционную комиссию не позднее следующего рабочего дня после объявления результатов отбора детей.

5.2. Состав апелляционной комиссии утверждается приказом директора Школы одновременно с утверждением состава комиссии по отбору детей. Апелляционная комиссия формируется в количестве не менее трех человек из числа работников ДШИ, не входящих в состав комиссий по отбору детей.

5.3. Апелляция рассматривается не позднее одного рабочего дня со дня ее подачи на заседании апелляционной комиссии, на которое приглашаются родители (законные представители) поступающих, не согласные с решением комиссии по отбору детей. Для рассмотрения апелляции секретарь комиссии по отбору детей направляет в апелляционную комиссию протоколы заседания комиссии по отбору детей, творческие работы детей (при их наличии).

5.4. Апелляционная комиссия принимает решение о целесообразности или нецелесообразности повторного проведения отбора в отношении поступающего, родители (законные представители) которого подали апелляцию.

Решение принимается большинством голосов членов комиссии, участвующих в заседании, при обязательном присутствии председателя комиссии. При равном числе голосов председатель комиссии обладает правом решающего голоса.

Решение апелляционной комиссии подписывается председателем данной комиссии и доводится до сведения подавших апелляцию родителей (законных представителей) под роспись в течение одного дня с момента принятия решения. На каждом заседании апелляционной комиссии ведется протокол.

5.5. Повторное проведение отбора детей проводится в течение трех рабочих дней со дня принятия решения о целесообразности такого отбора в присутствии одного из членов апелляционной комиссии. Подача апелляции по процедуре проведения повторного отбора детей не допускается.

VI. Порядок зачисления детей. Дополнительный прием детей

6.1. Поступающим, не проходившим индивидуальный отбор по уважительной причине (болезнь или иные обстоятельства, подтвержденные документально), предоставляется возможность пройти отбор в иное время, но не позднее окончания срока проведения индивидуального отбора поступающих, установленного образовательной организацией с учетом требований пункта 2.5 настоящего Порядка.

Зачисление в Школу в целях обучения по предпрофессиональным программам проводится на основании решения комиссии по отбору приказом директора после завершения отбора в сроки, установленные Школой, но не позднее 29 августа текущего года.

6.2. Основанием для приема в Школу являются результаты отбора детей.

6.3. При наличии мест, оставшихся вакантными после зачисления по результатам отбора детей, Школа праве проводить дополнительный прием детей на предпрофессиональные программы. Зачисление на вакантные места проводится по результатам дополнительного отбора и заканчивается не позднее 29 августа текущего года.

6.4. Организация дополнительного приема и зачисления осуществляется в соответствии с настоящими Правилами приема в Школу, зачисление проводится с 23 по 29 августа текущего года, при этом сроки дополнительного приема детей публикуются на официальном сайте и на информационном стенде Школы.

6.5. Дополнительный отбор детей осуществляется в сроки, установленные Школой (но не позднее 29 августа), в том же порядке, что и отбор, проводившийся в первоначальные сроки.

Приложение № 1
к Порядку приема и Правилам отбора детей
в целях обучения по дополнительным предпрофессиональным
образовательным программам в области музыкального искусства

**Форма заявления о зачислении
в муниципальное бюджетное учреждение дополнительного образования
«Детская музыкальная школа № 11»**

Директору МБУДО «Детская музыкальная школа №11»
Князькиной В.В.

от _____

+7 _____

E-mail: _____

Место регистрации (адрес): _____

ЗАЯВЛЕНИЕ

Прошу принять/зачислить моего ребенка _____
(ФИ ребенка)

в МБУДО «ДМШ №11» для обучения по дополнительной предпрофессиональной
общеобразовательной программе _____

(наименование предпрофессиональной общеобразовательной программы,
вид музыкального инструмента (по необходимости))

СВЕДЕНИЯ О ПОСТУПАЮЩЕМ

Фамилия (ребенка) _____

Имя, отчество _____

Число, месяц и год рождения _____

Возраст ребенка на 01 сентября (лет/месяцев) _____

Адрес фактического проживания _____

В какой общеобразовательной школе обучается _____ класс _____

или посещает Детский сад № _____

СВЕДЕНИЯ О РОДИТЕЛЯХ (ЗАКОННЫХ ПРЕДСТАВИТЕЛЯХ)

ОТЕЦ: Фамилия _____

Имя, отчество _____

Контактный телефон +7 _____

Место работы _____

Должность _____

МАТЬ: Фамилия _____

Имя, отчество _____

Контактный телефон +7 _____

Место работы _____

Должность _____

С Уставом, лицензией, свидетельством о государственной аккредитации, образовательными программами, документами, регламентирующими организацию и осуществление образовательной деятельности, права и обязанности обучающихся МБУДО «ДМШ №11» ознакомлен(а).

« ____ » _____ 20 20 г. _____ / _____ /
(подпись) (расшифровка подписи)

С информацией о проводимом конкурсном отборе и об итогах его проведения ознакомлен(а).


« ____ » _____ 20 20 г. _____ / _____ /
(подпись) (расшифровка подписи)


На обработку персональных данных согласен(на).


« ____ » _____ 20 20 г. _____ / _____ /
(подпись) (расшифровка подписи)


Виды творческих заданий для проведения прослушивания с целью отбора детей для обучения по дополнительным предпрофессиональным программам в области искусства


1. Рассказать стихотворение, подготовленное заранее дома.
2. «Ритмическое эхо». Повторить (прохлопать) в ладоши вслед за преподавателем ритмический рисунок:


1) 

2) 

3) 

4) 

5) 

6) 

3. Повторить со словами (или спеть на нейтральный слог) музыкальный фрагмент (попевку), протяженностью до четырех тактов, предварительно исполненный преподавателем.

Примеры музыкальных попевок:

- 1) «У кота Воркота колыбелька хороша»

"У кота Воркота"



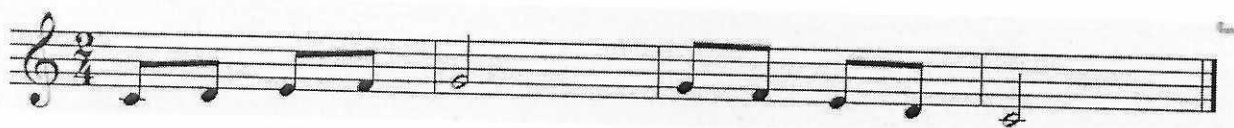
2) «Василек, василек мой любимый цветок»



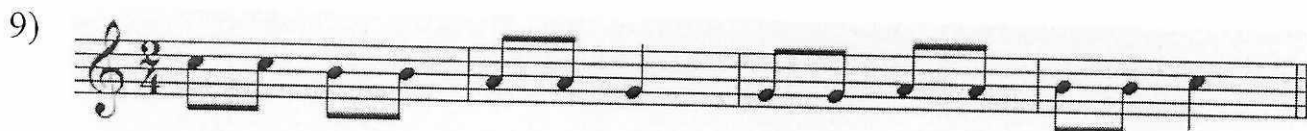
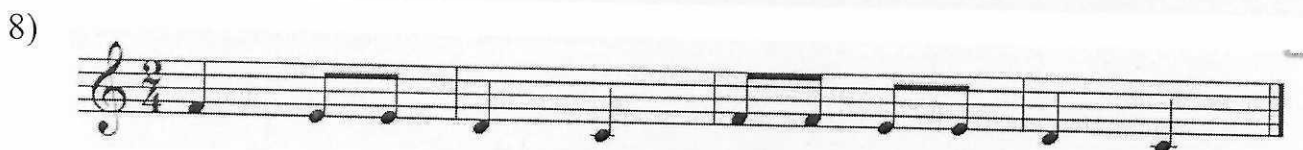
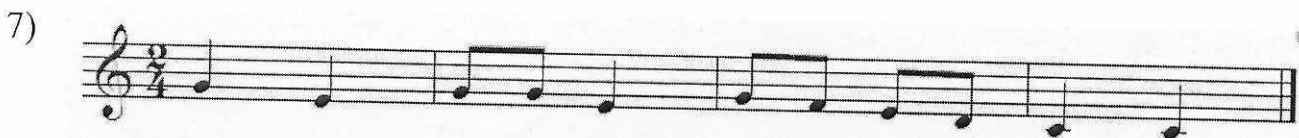
3) «Я пою, хорошо пою»



4) «Я шагаю вверх, я шагаю вниз»



5) «Ой, звоны звонят, злого волка гонят»



4. Повторить голосом звуки, проигранные на фортепиано (минимум 3 звука)

5. Определить на слух количество сыгранных звуков – 1, 2 или много звуков звучит одновременно (минимум 3 проигрывания)

6. Спеть заранее подготовленную несложную песню.

Примерный репертуарный список

1. Русская народная песня «Во поле береза стояла»;
2. Латвийская народная песня «Солнышко вставало»;
3. Французская народная песня «Слышишь песню у ворот»;
4. Русская народная песня «Как у наших у ворот»;
5. Русская народная песня «Со вьюном я хожу»;
6. Г. Гладков «Чунга-чанга»;
7. Е. Крылатов «Колыбельная медведицы»;
8. В. Шаинский «Антошка», «Песенка крокодила Гены», «Когда мои друзья со мной»;
9. М. Красев «Маленькой елочке холодно зимой»;
10. А. Островский «Спят усталые игрушки»;
11. Р. Рустамова «Солнышко лучистое»
12. М. Матшина «Едет-едет паровоз»;
13. З. Левина «Неваляшки»;
14. А. Филиппенко «По малину в сад пойдем»

Приложение № 3
к Порядку приема и Правилам отбора детей
в целях обучения по дополнительным предпрофессиональным
образовательным программам в области музыкального искусства

ФОРМЫ ОТБОРА ДЕТЕЙ
по дополнительным общеобразовательным программам в области музыкального
искусства в МБУДО «Детская музыкальная школа №11»

Название программы	Форма
ДПОП «Фортепиано»	Прослушивание подготовленного творческого задания (стих, отрывок из песни), собеседование для выявления уровня развития музыкальных способностей (музыкально-слуховые представления, память, ритм)
ДПОП «Народные инструменты»	Прослушивание подготовленного творческого задания (стих, отрывок из песни), собеседование для выявления уровня развития музыкальных способностей (музыкально-слуховые представления, память, ритм)
ДПОП «Струнные инструменты»	Прослушивание подготовленного творческого задания (стих, отрывок из песни), собеседование для выявления уровня развития музыкальных способностей (музыкально-слуховые представления, память, ритм)
ДПОП «Духовые и ударные инструменты»	Прослушивание подготовленного творческого задания (стих, отрывок из песни), собеседование для выявления уровня развития музыкальных способностей (музыкально-слуховые представления, память, ритм)

Приложение № 4
к Порядку приема и Правилам отбора детей
в целях обучения по дополнительным предпрофессиональным
образовательным программам в области музыкального искусства

**Система оценок и требований,
предъявляемых к уровню творческих способностей,
применяемых при проведении отбора в образовательном учреждении
по дополнительным предпрофессиональным программам
в области музыкального искусства в МБУДО «Детская музыкальная школа № 11»**

Отбор детей и выявление у них музыкальных способностей проводится в ходе вступительного прослушивания в форме творческих заданий. Выполнение творческих заданий оценивается по 5-балльной системе оценок.

Баллы выставляются за каждое творческое задание каждым членом комиссии. По каждому заданию выводится средний балл, который заносится в итоговую таблицу. Сумма всех полученных баллов заносится в итоговый протокол. На основе полученных суммарных баллов формируется список-рейтинг результатов прослушивания, который в установленные сроки размещается на информационном стенде.

Музыкальные данные и творческие способности	Баллы			
	«5»	«4»	«3»	«2»
Творческое задание (эмоциональность)	Яркое эмоциональное исполнение подготовленного задания	Стабильное исполнение подготовленного задания, отсутствие эмоциональности	Нестабильное исполнение подготовленного задания, отсутствие эмоциональности	Отсутствие творческих навыков
Музыкально-слуховые представления	Чистое интонирование выученной мелодии, точность интонации незнакомой мелодии после ее предварительного прослушивания	Недостаточно чистое интонирование выученной мелодии, неточная интонация мелодии после ее предварительного прослушивания	«Гудошник», нечистое интонирование знакомой мелодии, несоответствие интонации ребенка прослушанной мелодии	Отсутствие навыков интонирования
Память	Точное повторение мелодического и ритмического примера без ошибок	Неточное повторение мелодического и ритмического примера без ошибок	Неточное повторение мелодического и ритмического примера с большим количеством ошибок	Невозможность повторения мелодического и ритмического примера
Ритм	Четкое воспроизведение в хлопках ритмического рисунка	Воспроизведение в хлопках ритмического рисунка мелодии с	Неправильное воспроизведение ритмического рисунка	Отсутствие чувства ритма

	рисунка мелодии, соответствие ритма движений ритму предлагаемого музыкального произведения	ошибками, недостаточная точность соответствия ритма движений ритму предлагаемого музыкального произведения	мелодии, несоответствие ритма движений ритму музыкального произведения	
Физические данные	Полное физическое и анатомическое соответствие для обучения игре на заявленном (предложенном) инструменте		Неполное физическое и анатомическое соответствие для обучения игре на заявленном (предложенном) инструменте	

Критерии оценки «+» и «-»

«+» ставится в том случае, если некоторые определения оценки (не менее 2-х из 5-ти) соответствуют определениям следующей, более высокой оценки.

«-» ставится в том случае, если некоторые определения оценки (не более 2-х из 5-ти) соответствуют определениям более низкой оценки.